

JEDOVNICE

Okolí rybníka - co by se mohlo zlepšit?

Naše skupinka (Lukáš Brabec, Michal Ryšavý, Honza Sedlák, Jakub Vrchlabský, Tereza Černá, Radka Mokrá) si vybrala okolí rybníka. V tomto projektu jsme se snažili najít jakýkoliv nedostatek a poté jsme se pokoušeli odhalit možné řešení.

Nejdříve něco málo k faktům:

Jedovnice jsou známé svými rybníky, které prý vznikají kolem roku 1371, ale první doložené výlovy ryb jsou z roku 1741. My se zaměřili na rybník Olšovec, asi nejznámější z daných rybníků, jehož rozloha zabírá okolo 42 ha. U něj jsou první záznamy výlovu z roku 1900 (ale dalo by se říci, že díky své velikosti je využíván o to více). Jenže roku 1967 se rybník Olšovec stal i rybníkem rekreačním. V jeho okolí vyrostla řada chat a jezdí sem stále více turistů.

K turistické návštěvnosti napomáhá i samotná poloha Jedovnic. Nacházejí se asi 25 km od Brna a existuje zde i pravidelný dálkový spoj. Dále jsou obklopeny lesa, které nás provázejí až k Moravskému krasu, kde se nachází mnoho přírodních krás, z nichž jsou nejimpozantnější jeskyně (asi nejznámější jsou jeskyně Punkevní). V Jedovnicích trvale sídlí okolo 2700 obyvatel (měření z jara roku 2008), tudíž je zde koncentrace lidí (vzhledem k ploše) velmi přívětivá pro soukromí a klid.

Jedovnice kromě všemožného vodního vyžití svým turistům nabízejí turistické stesky, která vedou na nejzajímavější místa. Nebo sportovní rybaření. Rybník láká své turisty na poměrně moderní vybavení, mnoho způsobů ubytování (chatky, stanování, karavany, chaty, či trojlůžkové pokoje hotelů), či kvalitní služby města (restaurace, obchody a knihovny). Prostě toto město učinilo mnoho, aby se sem turisté nebáli přijít, a aby se sem rádi vraceli.

Rybník Olšovec:

Olšovec a okolí jsou známí svým malebným prostředím. Kempy jsou schopné pojmout až 1500 turistů, kteří se o Jedovnice jakýmkoliv způsobem zajímají. Pokud se turisté přijeli rekreovat, jsou pro ně připravena kolem rybníku skvělá místa. Jedná se o placi s pohodlnějším přístupem do vody. Místa, u kterých se nacházejí hřiště a prolézačky. Při pohledu z dálky (či na první pohled) si můžeme všimnout mnoha skluzavek.

A právě zde se naše skupinka musela pozastavit a podrobněji prohledat každý plac.

1) Skluzavky

Rybník Olšovec má sice mnoho skluzavek, ale jedná se o konstrukce z dob dřívějších, tudíž nejsou zavodněné a klouzat se dá jen na vlastní nebezpečí. Nikdo z nás neměl odvahu si skluzavky vyzkoušet. Jen pro objektivnější názor jsme se na skluzavky zeptali pár obyvatel a dalo by se říci že nejsou používány už pěkně dlouho.

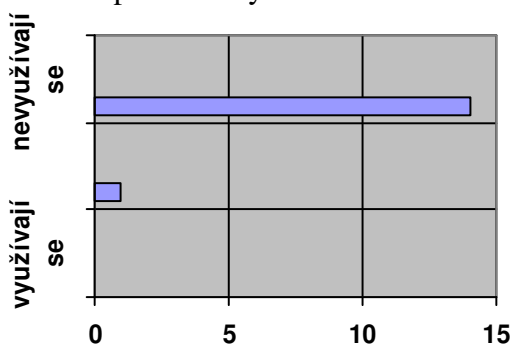


Omlouváme se, že se nám nepodařilo pořádit lepší foto oněch skluzavek (ale můstek je cool☺)

Anketa 1:

Tázaných: 15 obyvatel

Ochota odpovědět: výborná



Přesto bychom se měli zmínit, že i když se u rybníka Olšovec nacházejí nepoužívané skluzavky, tak nevyzařují rez, ale při natírání byly natřené také, čímž nehyzdí ono malebné prostředí.

Závěrem: Pokud obec nemá dostatek peněz na „zavodnění“ skluzavek, tak se asi nenajde lepšího řešení než to, co už Jedovnice našly. Nenechat skluzavky zchátrat, aby nehyzdily okolí, čili zde nezbývá než smeknout nad ochotou Jedovnic.“

2) Koše

Při našich cestách kolem rybníka jsme si mohli všimnout mnoha modrých plastových nádob. První reakce: „Tý-jo, to je bordel“ No, ale jen jak jsme k nádobám došli, bylo jasné, že situace je úplně jiná...

Jednalo se o koše, které byly pravidelně rozmístěny podél cest. (na obrázku je vidíte připevněné k lampám, jindy se nacházely u zábradlí, či stromů).

Čili každý z mnoha turistů se může pohodlně zbavit svých odpadků. A na onu modrou barvu si brzy každý zvykne.

Koše jsou pravidelně vybírány a nám se nestalo, že bychom je viděli někdy přeplněné, tudíž i s odpadky to zde mají bravurně vymyšleno.



Závěrem: Jestli Jedovnice nemají dost peněz na to, aby zpřístupnili i více košů, aby se mohl odpad třídit (což asi ne, neboť taková akce by byla celkem nákladná a vyžadovala by i pravidelnou a nákladnou správu, kterou si městečko s 2700 obyvateli a středním turistickým ruchem bez podpory státu nemůže dovolit), tak i nyní musíme pográtulovat správním orgánům i obyvatelům za skvělý nápad. Rádi bychom také ocenili, že Jedovnice neutratili desetitisíce za nákup „pravých“ košů, ale využila tyhle levné plastové náhražky (proč taky ne?), čímž jistě ušetřili na jiné pro obyvatelstvo důležité akce.

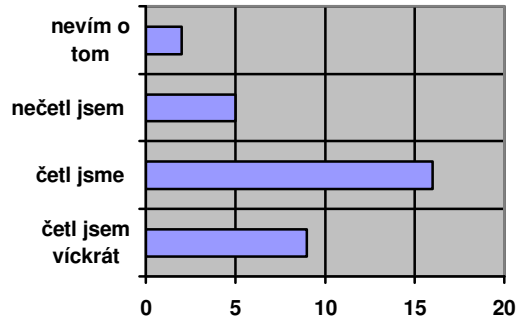
3) Cedula pro turisty

Kolem rybníků se nachází tolik věcí, že jsme občas nevěřili vlastním očím. Narazili jsme na tabule, které nás měli informovat o zdejší přírodě. Jednalo se o naučné velmi vhodně umístěné desky, které se nacházeli na turistických trasách. Po přečtení jsme museli uznat, že text je mnohdy užitečný a my se dozvěděli mnoho nového. Proto doporučujeme všem turistům, aby se na tyto stesky vydali s úsměvem a s nadšením pro poznávání.

Jelikož se jednalo o opravdu výborný nápad začali jsme se ptát lidí, co si o něm myslí.

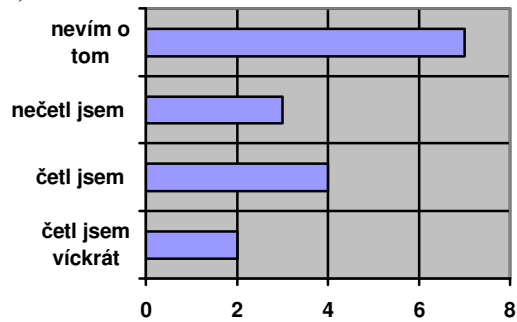
Anketa 2: Informační cedule (obvvatelé)

Tázaných: 32 obyvatel
Ochota odpovědět:
velmi dobrá

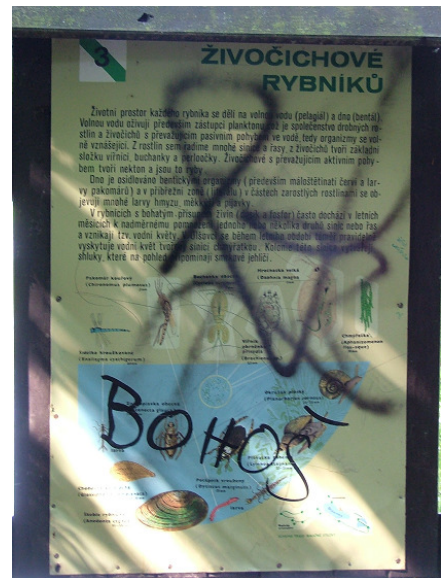


Anketa 2: Informační tabule (turisté)

Tázaných: 16 turistů
Ochota odpovědět:
dobrá



Jak je vidět mnoho turistů o podobných tabulích nemá ani ponětí, což bychom považovali za první malý problém.



Naneštěstí, jak si můžete sami všimnout, jsou cedule poničené. Pravdou je, že většina z těch co jsme my objevili byla ve špatném stavu. Možná proto se v naší anketě objevili i lidé, kteří daný text nečetli. Nejspíše byli tímto výtvarným uměním natolik znechuceni, že odešli raději pryč. Zde je naprosto jasný problém číslo dvě. Je zde výtečný nápad s informačními tabulemi (které jsou skvěle rozmístěny), ale lidé si jich nevšímají, nebo nejsou schopni naučný text číst.

Závěrem: Jedovnice by se měli pokusit dát turistům více o tabulích vědět. Oznamit, na kterých trasách jsou, aby je turisté pak sami vyhledávali. Trasy by se dle našich nejsmělejších názorů mohli nazývat „cesty poznání“ a mohli by daných tabulí obsahovat více.

Také je důležité, aby se občané snažili své tabule (lákadla na další turisty) udržet v co nejlepším stavu. (nemyslíme tím, že by se měli vybrat dobrovolníci, kteří budou držet stráž ale...) Jedovnice by se měli, pokusit celkem pravidelně obejít všechny tabule a pokusit se je vyčistit. Popřípadě opatřit ochranou vrstvou, která bude levná a snadno vyměnitelná. Tak už jen všichni musíme doufat, že vandalů bude na světě ubývat.

4) Odpad kategorie „velká“

Inu krajinka malebná, ale když se člověk zadívá špatným směrem nestačí se divit.

Tím nechceme naznačit, že by Jedovnice byly nějakou skládkou. Ale pravdou je, že se zde tu a tam najde nějaký ten předmět, který do přírody asi nepatří. Jednalo se o kusy zrezavělého harampádí, které už asi použitelné nebude. Je pravda, že dokud takový odpad není definitivně vyhozen (a jen chátrá jako tahle loďka), tak s ním obec moc nenadělá, ale přesto si myslíme, že by se situace dala řešit pomocí různých vyhlášek (například, že nepoužitelné předměty nesmí hyzdit krajinu).

Ale ona loď není jediná. Můžete vidět, celou sérii ne zrovna hezkých předmětů, které se do překrásné a relativně „nedotčené“ krajiny nehodí.





A co by to bylo za pořádnou obec, bez pořádné skládky materiálu. (mimořádně, rybník je už u těch stromů vlevo nahoře)

I tentokrát jsme se musely zeptat:

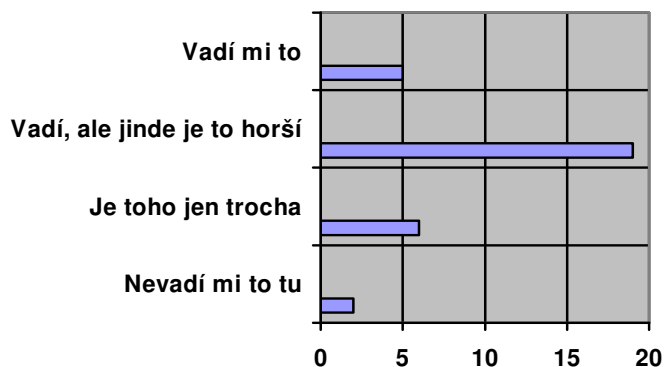


Anketa 3: Něco sem nepatří... (obyvatelstvo)

Tázaných: 32 obyvatel

Ochota odpovědět:

dobrá

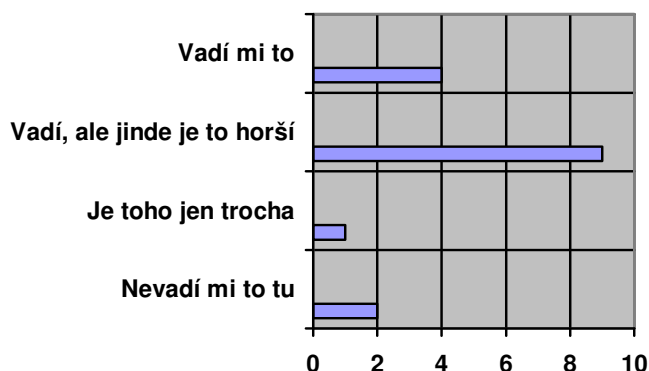


Anketa 3: Něco sem nepatří... (turisté)

Tázaných: 16 turistů

Ochota odpovědět:

velmi dobrá



Myslíme, že lze vidět, že odpadky zatím nejsou tím nejhorším, ale pokud by se okolí rybníka neudržovalo dalších pár let, mohl by to být problém.

Závěrem: Inu, netvrdíme, že by to měl starosta odházet vlastními silami, ale pokud chtějí Jedovnice patřit mezi místa s úchvatnou přírodou, mělo by se něco udělat. Naší radou je, aby občané, či turisté, kteří spatří tyto nedostatky, mohli snadno a pohodlně nahlásit daný problém (třeba přes internet) a až se daných problémů nakupí trošičku víc, tak objet rybník, vše naložit a odvést někam, kde už se o daný odpad postarají. Podle nás by se jednalo o vynikající řešení. Pro turisty je pohodlné a obyvatelé internet také mají. Samozřejmě by to chtělo ještě místo, kam si člověk může zajít osobně (takové už dávno je na radnici), ale to by tam mohlo výt brzy přeplněno. Proto je internetová schránka geniálním řešením.

5) Rybník samotný Jestli si myslíte, že jsme toho zatím moc nevyřešili, či právě naopak, tak nám dejte ještě jednu šanci, kdy se pustíme do nejtěžšího problému rybníka Olšovec a jeho okolí.

Jedná se o nádherný rybník rozlohou i polohou. Přesto však má své chyby. Zjistili jsem, že se v něm lidé nekoupou (teda ne tak, jak by se na rekreační rybník slušelo).

Pravdou je že v rybníku plave plno trav, které nejspíš mnoho turistů odradí od koupání. Je to přírodní „odpad“ pro háklivé turisty přesto odpad. Opět budme objektivní, lidé z Jedovnic, dělají maximum, aby se takového problému zbavili (neboť rekreační rybník bez turistů je opravdu problém). Viděli, jsme mnoho pověřených pracovníků, ale i dobrovolníků jak čistí vodní hladinu. S hráběmi v ruce vytvářejí na břehu pořádně velké hromádky, které se jednou za čas (zhruba 2x do týdne) odvezou.

Objektivně podruhé: Jedna „pláž“ láká své budoucí turisty na polopísčité dno, což zaručuje větší pohodlí a méně onoho přírodního a nežádoucího materiálu. Ale naneštěstí pro celý Olšovec dřevo, listy, tráva, to všechno plave. Tudíž je jasné, že se nečistoty dostanou všude.

Navrhovali bychom postavit přinejmenším kolem „pláží“ plovoucí barikádu (která bude plavat na hladině a nepropustí nečistoty. Vyšla by jistě levněji než zasypání části dna pískem. A bylo by vhodné alespoň jednou za den kolem ní projet a vyčistit ji, aby pohled na ni neodrazoval turisty).

Dále jsme si všimli že většina chat a příbytků řeší svou kanalizaci jednoduchou cestou... tzv. „šup to do rybníka“. Tohle je jistě špatné. Neříkám že by se příroda nedokázala postarat o přírodní materiál, ale při vyšší koncentraci by to mohlo turistům vadit...

Navíc z toho plyne problém i pro rybáře, nejen rekreanty. Kdo víme, že někdo nevypustí i něco jiného? Když někomu zbude nějaká ta chemikálie na dně lahvičky, tak proč by ji nevypláchl. Tyhle strašné prohřešky se ale jen těžce dokazují či kontrolují (protože nikomu z odpadní trubky netryská zelený sliz). A proto by se mělo najít nějaké spolehlivé řešení. Jaké? To záleží na možnostech a kapitálu Jedovnic.

Jestli si mohou dovolit čističku vody, tak proč ne, ale asi bychom se měli držet reality. Čistička je drahá záležitost a stát nebude financovat relativně čistý rybník.

Další možností je zavést povinnou kanalizaci, která by spojovala všechny odpadní trubky a protékala jedinou biočističkou. Zde by se čistila jen špinavá voda (které by nebylo na půl rybníku). Je to jistě výhodné řešení do budoucna, ale vybudovat společnou kanalizaci nejspíš bude nad obecní síly.

Čili nemůžeme vytvořit opravdu spolehlivé řešení s prostředky obecními. A pokud se nám nepodaří zjistit, jak rozsáhlé by mohli být dotace, je veškeré projektování velmi složité.

Navíc je možná zbytečná, dokud si Jedovnice neuvědomí, zdali mají chovný nebo rekreační rybník. Protože právě tohle je asi největším problémem. Ryby tyto traviny potřebují jako své domovy a skrýše, turisté se jich štítí.

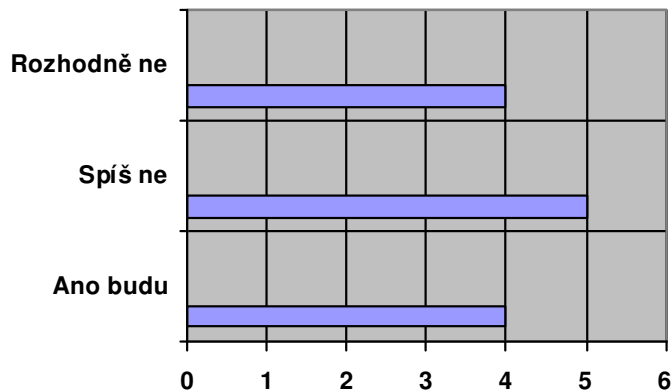


Jak se psalo již na samém počátku, rybník je chovný i rekreační. Neříkáme, že to nejde, ale osobně si myslíme (a jak prozradí další anketa), že rekreační moc není. Jedovnice si musí uvědomit, zdali jim rybník vydělává více peněz na rybičkách nebo z turistů, co by se zde koupali. (ono, Jedovnice také hodně turistů láká na zmiňované cyklotrasy a turistické trasy)

Anketa 4: Budete se koupat (Lidi na pláži)

Tázaných: 13

Ochota odpovědět: Velmi dobrá



Je vidět že i lidem na pláži se do vody moc nechce. (možná jsme narazily na špatné turisty, a možná se těm lidem do vody nechtělo přesně tak jako nám)

Závěrem: Rozhodně by se mělo přijít na nějaký efektivní a obci dostupný způsob čištění vody. Ale hlavně si myslíme, že pokud má Olšovec fungovat jako rybník rekreační, tak nemůže výt i rybníkem chovným.

6) Jsem cyklista

A třešnička na dortu závěrem. Všiml jsem si, že kolem rybníka a ani v Jedovnicích nejsou stojany na kola. Jedovnice lákají stovky turistů na skvělé stezky v nádherném prostředí a jistě jich každý rok mnoho přijede. Ale hold ono opírat si kolo o stromy není moc pohodlné.

Závěrem: Navrhujeme, aby se alespoň do okolí hřišť umístily držátka na kola, jistě to mnoha lidem příjemný pobyt u rybníka. (pak by bylo dobré zvýšit počet držáků i ve městě, ale to už je mimo rozsah našeho projektu)

Tímto bychom chtěli poděkovat všem, kteří vydrželi číst až do konce. Omlouváme se obyvatelům Jedovnic, pokud někde byla naše kritika přísná či neoprávněná. A doufáme ve zlepšení i těch posledních drobností rybníka Olšovec.

Michal Ryšavý
Lukáš Brabec
Radka Mokrá
Tereza Černá
Jakub Vrchlabský
Jan Sedlák